

SPECIFIKÁCIÓK

Mérési tart.	0.00 - 2.50 ppm
Felbontás	0.01 ppm
Pontosság	±0.03 ppm a leolvasott érték ±3%-a 25 °C-on
Típusos EMC Dev.	±0.01 ppm
Fényforrás	LED@ 525 nm
Fényérzékelő	Szilícium fotocella
Módszer	A USEPA 330.5 módszer adaptációja. A szabad klór és a DPD-reagens közötti reakció rózsaszínű elszíneződést okoz a mintában.
Környezet	0 és 50 °C között. Max. 95% relatív páratartalom.
Elem típusa	1 x 1.5V AAA
Auto. kikapcsolás	2 perc után használaton kívül
Méret	87.5 x 63.7 x 35.2 mm (3.4 x 2.5 x 1.4")
Súly	65 g (2.29 oz.)

OPCIONÁLIS TARTOZÉKOK

Reagenskészletek

MI526-25	Szabad klór porreagens (25 db)
----------	--------------------------------

Egyéb tartozékok

MI0011	Üveg küvetták (2 db)
MI0013	Dugók küvettákhoz (2 db)

TANÚSÍTVÁNY

A Milwaukee műszerek megfelelnek a CE európai irányelveknek.



Elektromos és elektronikus berendezések hulladék kezelése.

Ne kezelje ezt a terméket háztartási hulladékként. Adja le az elektromos és elektronikus berendezések újrahasznosítására szolgáló megfelelő gyűjtőhelyen.

RoHS compliant



Az elhasznált elemek kezelése. Ez a termék elemeket tartalmaz. Ne dobja ki őket más háztartási hulladékkal együtt. Adja át őket a megfelelő gyűjtőhelyen újrahasznosításra. Kérjük, vegye figyelembe: a termék és az elemek megfelelő kezelése megelőzi az emberi egészségre és a környezetre gyakorolt lehetséges negatív következményeket. Részletes információkért forduljon a helyi háztartási hulladékkezelőhöz.

AJÁNLÁS

A termék használata előtt győződjön meg arról, hogy az teljes mértékben megfelelő ahhoz az alkalmazáshoz és a környezethez, amelyben felhasználni kívánják. A felhasználó által a műszeren végrehajtott bármilyen módosítás veszélyeztetheti az eszköz működését. Az Ön és az eszköz biztonsága érdekében ne használja és ne tárolja a műszert veszélyes környezetben. A sérülések vagy égési sérülések elkerülése érdekében ne végezzen méréseket mikrohullámú sütőben.

GARANCIA

Erre a készülékre a vásárlástól számított 2 év garancia vonatkozik anyag- és gyártási hibák ellen. Ez a garancia a javításra vagy - ha a készülék nem javítható - ingyenes cserére korlátozódik. A balesetből, helytelen használatból, módosításból vagy az előírt karbantartás hiányából eredő károkról a garancia nem terjed ki. Ha szervizelésre van szükség, forduljon a Milwaukee Electronics Kft. ügyfélszolgálatához. Ha a javítás nem tartozik a garancia hatálya alá, értesítjük Önt a felmerülő költségekről. Bármely műszer szállításakor ügyeljen arra, hogy az a műszer védelme érdekében megfelelően legyen becsomagolva.

A Milwaukee Instruments fenntartja a jogot, hogy előzetes értesítés nélkül módosításokat hajtson végre termékei tervezésében, felépítésében és megjelenésében.

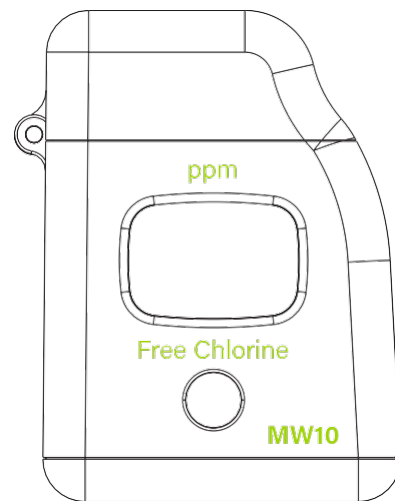
ISTMW10 03/21



Használati utasítás

MW10

Szabad klór teszterhez



milwaukeeinstruments.com (USA & CAN)
milwaukeeinst.com

milwaukee

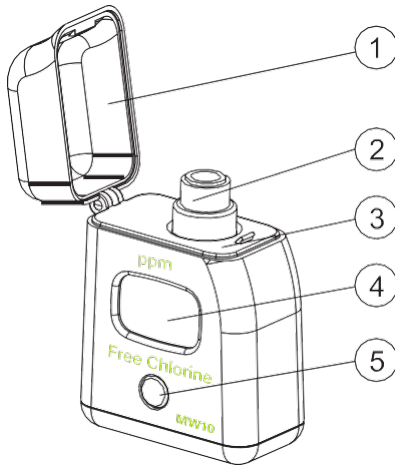
ELŐZETES VIZSGÁLAT

Kérjük, alaposan vizsgálja meg ezt a terméket. Győződjön meg arról, hogy a készülék nem sérült. Ha a szállítás során bármilyen sérülés történt, kérjük, értesítse a kereskedőt.

Minden MW10 műszert a következőkkel együtt szállítunk:

- Két küvetta kupakkal
- Hat csomag szabad klór porreagens
- 1 x 1.5 V-os AAA elem
- Használati útmutató

MŰKÖDÉSI LEÍRÁS



1. Porvédő
2. Küvetta kupakkal
3. Küvettatartó
4. Folyadék kristályos kijelző
5. Gomb

MŰKÖDÉS

- Kapcsolja be a műszert a gomb megnyomásával. Miután az összes szegmens felvillan, "C.1", "Add" jelenik meg a "Press" villogásával a kijelzőn. Ekkor a műszer használatra készen áll.



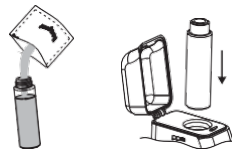
- Töltse meg a küvetta 10 ml tiszta mintával, és helyezze vissza a kupakot. Helyezze a küvetta a teszterbe, és zárja le a teszter kupakját.



- Nyomja meg a gombot. Amikor a kijelzőn az "Add", "C.2" megjelenik és a "Press" villog, a teszter nullázva van.



- Vegye ki a küvetta, nyissa ki, és adja hozzá egy csomag MI526-0 reagens tartalmát. Tegye vissza a kupakot, és rázza óvatosan 20 másodpercig. Helyezze vissza a küvetta a műszerbe.



- Várjon 1 percet, majd nyomja meg a gombot, vagy tartsa lenyomva a gombot, amíg az LCD kijelzőn megjelenik az időzítő.



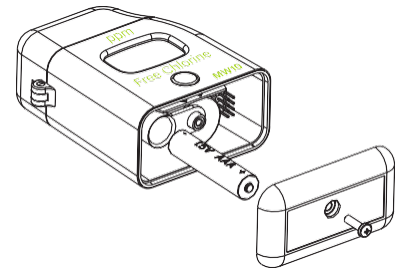
- A készülék közvetlenül megjeleníti a szabad klór koncentrációját ppm-ben. A műszer 2 perc elteltével automatikusan kikapcsol.



ELEMCSERE

Az elem kímélése érdekében a készülék 2 perc használaton kívüli állapot után kikapcsol. Egy új elem a fényszinttől függően legalább 5000 méréshez elegendő. Ha az elem kapacitása 10 % alatt van, az LCD kijelzőn bekapcsoláskor a "bAt" felirat jelenik meg.

Ha az elem lemerült és már nem lehet pontos méréseket végezni, a műszer 1 másodpercig a "bAd", majd a "bAt" feliratot mutatja, és kikapcsol. A műszer újbóli használatához az elemet ki kell cserélni.



A készülékben lévő elem cseréjéhez kövesse a következő lépéseket:

- Kapcsolja ki a készüléket a gomb nyomva tartásával, amíg az ki nem kapcsol.
- Fordítsa a műszert fejjel lefelé, és egy csavarhúzóval távolítsa el az elemtartó fedelet.
- Vegye ki az elemet a helyéről, és cserélje ki egy újra. Ügyeljen a polaritásra.
- Tegye vissza az elemfedelet, és csavarhúzóval helyezze vissza a csavart.